

Optimum 600

KWALITEIT DIE U KUNT VERTROUWEN

GEBRUIKERSHANDLEIDING



KOUDE PERSJUICER MET RUIME VULOPENING

VEILIGHEID	1
ONDERDELEN & ACCESSOIRES	2
MONTAGEVOORSCHRIFT	4
GEBRUIKSAANWIJZING	6
JUICE TECHNIKEN VOOR EEN OPTIMAAL RESULTAAT	7
TIPS EN VOORZORGSMATREGELEN	8
REINIGING EN ONDERHOUD VAN DE JUICER	10
OPTIONEEL HOE GEBRUIKT U DE BEVROREN FRUITZEEF	11
OPTIONEEL HOE GEBRUIKT U DE SMOOTHIEZEEF	12
OPTIONEEL BEVROREN INGREDIËNTEN	13
HELP! ER IS IETS VERKEERD GEGAAN!	14
PRODUCTSPECIFICATIES	15
GARANTIEVOORWAARDEN	16
CONTACTEER ONS	17



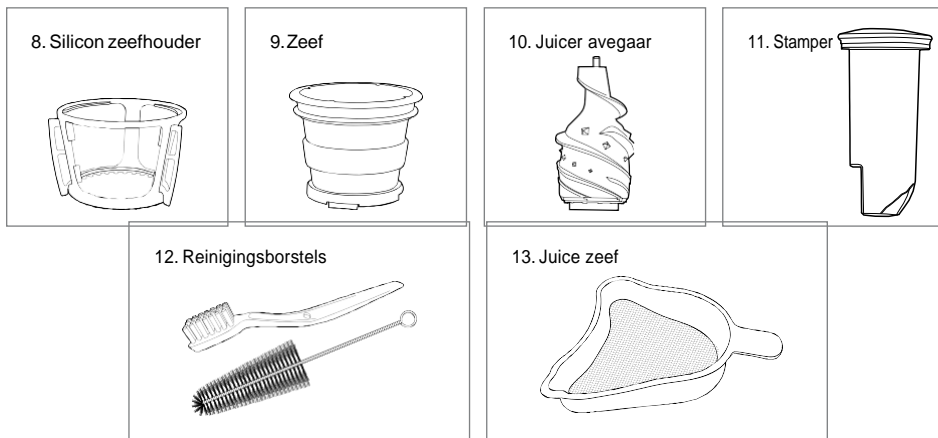
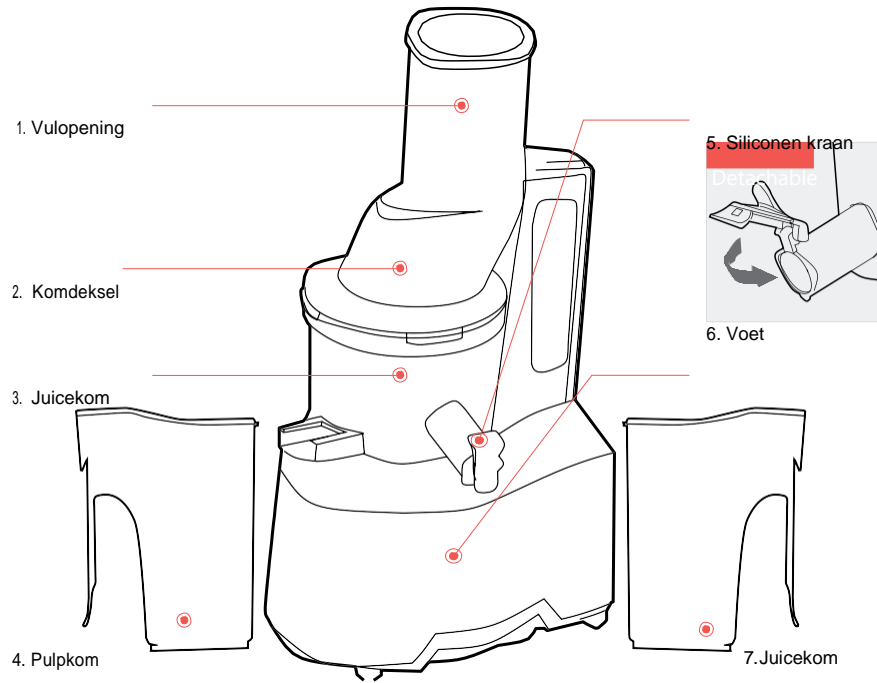
VOORDAT U UW OPTIMUM 600 KOUDE PERSJUICER GAAT GEBRUIKEN, LEEST U EERST ZORGVULDIG DE VEILIGHEIDSINSTRUCTIES.

Bij het gebruik van elektrische apparaten moeten de basis veiligheidsinstructies altijd worden gevolgd, deze zijn:

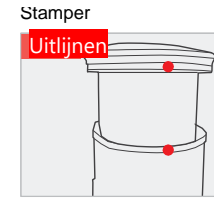
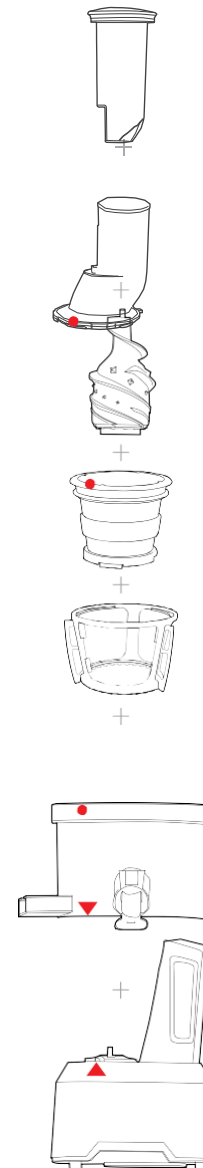
1. Lees alle instructies voor gebruik.
2. Houd natte handen buiten het bereik van het stroomsnoer en stopcontact om elektrische schokken of letsel te voorkomen.
3. Ter bescherming van een elektrische schok, houd natte handen buiten bereik van het stroomsnoer en stopcontact en dompel de blendervoet nooit in water of in andere vloeistof.
4. Dit apparaat is niet geschikt voor gebruik door personen (inclusief kinderen) met beperkte lichamelijke, zintuiglijke of geestelijke vermogens, of gebrek aan ervaring en kennis, tenzij ze onder toezicht staan of worden geïnstrueerd over het gebruik van het apparaat door een persoon, die verantwoordelijk is voor hun veiligheid.
5. Gebruik het apparaat niet als het snoer of de stekker beschadigd is, de messen los zitten of gebroken zijn, indien het apparaat niet goed werkt, gevallen is of beschadigd. Retourneer het beschadigde apparaat naar het dichtstbijzijnde bevoegde servicecentrum voor onderzoek, reparatie of elektrische en/of mechanische aanpassing.
6. Buig, bind, trek niet aan of plaat geen aanzienlijke druk op het netsnoer. Zorg ervoor, dat het netsnoer niet wordt blootgesteld aan een warmtebron.
7. Haal de stekker uit het stopcontact indien het apparaat niet in gebruik is, voor demontage, voor het verwisselen van accessoires en voor reiniging.
8. Steek geen vingers of andere vreemde voorwerpen in de vulopening, pulp- of sapuitgang, terwijl het apparaat aangesloten is op het stopcontact. Indien ingrediënten vast komen te zitten in de vulopening, gebruik dan de stamper of gebruik de reverse knop op het apparaat om de ingrediënten door te voeren. Indien noodzakelijk haal de stekker uit het stopcontact en verwijder de blokkade voordat u verder gaat.
9. Om ervoor te zorgen, dat het apparaat niet valt plaatst u het apparaat op een vlakke ondergrond met voldoende vrije ruimte. Het vallen van het apparaat kan schade toebrengen aan het apparaat of persoonlijk letsel.
10. Gebruik geen hulpmiddelen, die niet worden aanbevolen of verkocht door de fabrikant aangezien deze kunnen leiden tot vuur, elektrische schokken of letsel.
11. Dit apparaat is allen bedoeld voor huishoudelijk gebruik, niet voor gebruik buitenshuis.
12. Gebruik het apparaat niet voor andere doeleinden dan waarvoor het gemaakt is.
13. Til het apparaat alleen op aan het handvat.
14. Het apparaat en de onderdelen zijn niet vaatwasser bestendig.
15. Gebruik het apparaat niet voor het juicen van harde ingrediënten, zoals pitten en grote zaden.
16. Laat het apparaat niet langer dan 30 minuten continu draaien. Het apparaat kan een vreemde geur afgeven tijdens de eerste toepassingen, die na verloop van tijd zal verdwijnen. Neem contact op met de Foothie klantenservice indien er een storing van het apparaat optreedt.

HET NIET VOLGEN VAN DE VEILIGHEIDSINSTRUCTIES EN WAARSCHUWINGEN KUNNEN LEIDEN TOT ERNSTIG LETSEL. MISBRUIK VAN UW JUICER KAN HET APPARAAT BESCHADIGEN EN HIERDOOR KOMT DE GARANTIE TE VERVALLEN.

ONDERDELEN EN ACCESSOIRES



*De geïllustreerde en gefotografeerde producten in deze handleiding kunnen licht afwijken van het eigenlijke product.



Lijn de stippen uit

STAP 1
Montage bovenkant

Lijn de rode stip ● op elk onderdeel en monteer in de getoonde volgorde

STAP 2
Montage bovenkant op voet

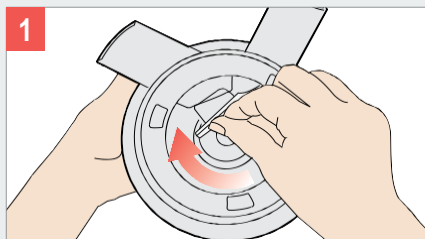
Plaats de kom op de voet, zodat de grijze pijlen uitgelijnd zijn met de zwarte pijlen op de voet.

MONTAGEVOORSCHRIFT

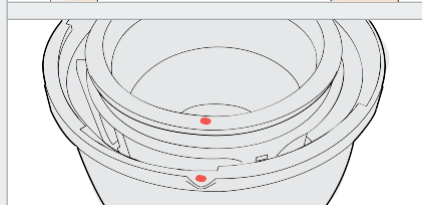
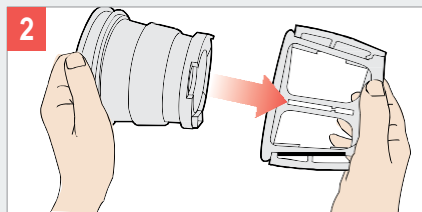
VOORBEREIDING:

1. Was alle onderdelen af voor het eerste gebruik.
2. Volg de onderstaande aanwijzingen. Uw juicer kan lekken bij verkeerde montage.

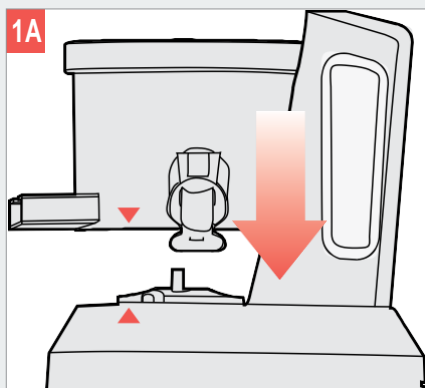
STAP 1: MONTEER DE BOVENKANT VAN DE JUICER



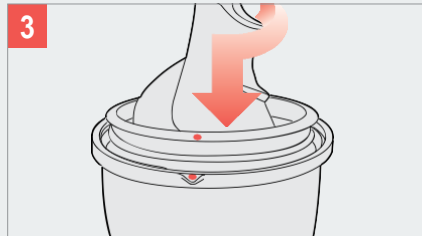
Plaats de siliconen compressieplug halverwege in de sleuf onder de pulpuitgang. Zorg ervoor dat het meeste van de plug (ongeveer 60%) buiten de sleuf blijft.



Plaats de zeef in de silicone zeefhouder, plaats vervolgens de zeefhouder in de juicekom. Lijn de rode stip op de zeef exact uit met de overeenkomstige rode stip op de kom..

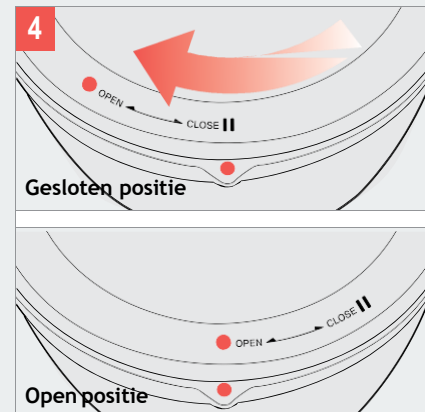


Plaats de juicekom op de juicervoet. Lijn de zwarte pijlen op de voet uit met de grijze pijlen op de kom.



Plaats de juicer avegaar in de zeef. Duw deze stevig aan en draai deze tot u het op zijn plaats hoort klikken.

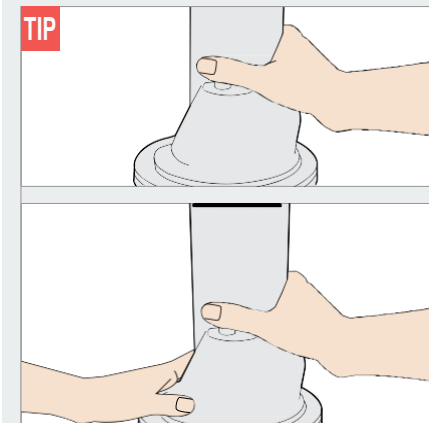
STAP 2: PLAATS DE GEMONTEERDE BOVENKANT OP DE VOET



Plaats het deksel op de bovenkant van de juicekom. Lijn de rode stip op de kom uit met de overeenkomstige stip op het deksel.

Plaats de juicekan onder de juice uitgang en de pulpkan onder de pulpuitgang.

BELANGRIJK: het deksel zal niet sluiten als de juicer avegaar niet goed is gesloten (zie Stap 3).



TIP Voor het sluiten van het deksel, houd u de vulopening in een hand en de kom in de andere; draai het deksel met de klok mee totdat het "CLOSE" teken in lijn staat met de rode stippen op de kom.

1

Bereid uw juice ingrediënten voor. Door de ruime vulopening van uw Optimum 600 hoeft u uw ingrediënten niet te snijden, maar we bevelen aan de ingrediënten eerst te wassen. Bovendien:

- **Ingediënten met hardere zaden of pitten (bijv. Mango of steenfruit):** verwijder alle harde delen van elk ingrediënt voor het juicen
- **Groene of vezelrijke groenten (bijv. spinazie of selderij):** verwijder de bladeren van de stengels en verwijder alle taaie, vezelrijke buitenste lagen voor het juicen van de binnenste delen.
- **Bevroren fruit en bessen:** zorg ervoor, dat uw ingrediënten zijn ontdooid voor het juicen.

Opmerking: Weet u niet welke ingrediënten te gebruiken verwijzen wij u naar de recepten in het receptenboek.

2

Steek de stekker in het stopcontact. Als uw handen nog nat zijn van stap 1, droog deze dan af, voordat u het snoer, de stekker of het stopcontact aanraakt.

3

Start de juicer. Druk op de "On" knop om de juicer aan te zetten. Terwijl deze aanstaat, zal de juicer langzaam de ingrediënten door de ruime vulopening trekken.

4

Plaats de ingrediënten één voor één in de vulopening. Indien nodig kunt u de stamper gebruiken om de ingrediënten te helpen door te voeren. Vermijd het continu gebruiken van de stamper, omdat de kwaliteit van het sap hieronder kan lijden.

5

Gebruik indien nodig de smart cap. De smart cap is ontworpen om de Optimum 600 Slowjuicer veelzijdiger te maken. Met deze, kunt u:

- **Verschillende soorten sap maken tijdens hetzelfde sapproces:** indien één ingrediënt klaar is met juicen, sluit de smart cap, en voeg een glas water toe aan de vulopening. Dit spoelt alle overgebleven smaken van vorige ingrediënten weg, voordat u het volgende ingrediënt gaat juicen.
- **Maak gemengde juices:** maak verschillende gemengde juices door de smart cap te sluiten en andere ingrediënten te juicen.
- **Stop het druppelen van de juicer:** sluit de smart cap na het juicingproces om het druppelen te stoppen als u de kom demonteert.

6

Zet de juicer uit: laat de juicer nog 30 seconden draaien na het juicen van het laatste ingrediënt, en druk op de "Off" knop. Let op, dat het deksel niet geopend mag worden als er nog ingrediënten in de kom aanwezig zijn.

De Optimum 600 Koude persjuicer met ruime vulopening is zeer veelzijdig en behaalt elke keer goede resultaten. Neem de tijd vertrouwd te raken met de juicer en gebruik onderstaande technieken voor het behalen van optimale resultaten:

TECHNIEK 1

Druk of duw geen ingrediënten in de Optimum 600 Slowjuicer

Het is niet noodzakelijk te duwen/drukken of kracht uit te oefenen bij het doorvoeren van ingrediënten. In plaats hiervan, laat u de ingrediënten gewoon in de "kauwende juicer avegaar" vallen. Vrijwel geen kracht noodzakelijk!

TECHNIEK 2

Juice lage vezelplanten eerst en hoge vezelplanten het laatst.

Bij het juicen van vezelrijke ingrediënten is het belangrijk grote groene, vezelige of vezelrijke groenten voorzichtig door te voeren, zodat de juicer avegaar de ingrediënten door de juicer voert, gebruik de stamper alleen voorzichtig indien nodig. Het is aanbevolen, dat deze ingrediënten als laatste worden gejuiced, omdat deze vezels de neiging hebben zich op te stapelen in de uitgang van de kom aan de onderkant van de juicer avegaar.

TECHNIEK 3

Juice uw sap!

Vindt u teveel pulp in uw sap, giet u het sap gewoon weer terug in de juicer! Na de tweede keer juicen is bijna alle pulp verwijderd.

HET IS BELANGRIJK DEZE DRIE TECHNIEKEN OP TE VOLGEN OM HET BESTE RESULTAAT MET UW OPTIMUM 600 JUICER TE BEREIKEN.

TIPS EN VOORZORGSMAATREGELEN



VERWIJDER HARDE ZADEN VOOR HET JUICEN VAN FRUIT ZOALS: DADELPRUIMEN, PERZIKEN, PRUIMEN, ETC.



HARDE INGREDIËNTEN (KUDZUWIJNSTOK, SUIKERRIET ETC.) ZIJN NIET GESCHIKT OM TE JUICEN.



DE JUICER KAN WORDEN GEBRUIKT OM KNOFLOOK EN PAPRIKA TE PUREREN. NIET GESCHIKT VOOR HET MALEN VAN DROGE KORRELS.



BIJ HET JUICEN VAN HARD FRUIT OF GROENTEN ZOALS WORTELEN KAN ER HARD GELUID ONTSTAAN, DIT BETEKEN NIET DAT ER SCHADE IS AAN HET APPARAAT.



WEES U ERVAN BEWUST, DAT ER SAP KAN LEKKEN BIJ HET JUICEN VAN FRUIT EN GROENTEN ZOALS DRUIVEN EN TOMATEN.



HET GEBRUIK VAN BEVROREN FRUIT EN GROENTEN KAN DE SMAAK VAN HET SAP BEÏNVLOEDEN.



HET VAAK JUICEN VAN VERWERKTE EN HARDE INGREDIËNTEN (IJS, FRUITZADEN ETC.) KAN DE ZEVEN BESCHADIGEN. WEES VOORZICHTIG MET GEBRUIK.



DE ONONDERBROKEN VERWERKINGSTIJD MAG NIET MEER ZIJN DAN 30-45 MINUTEN.



DRINK SAPPEN ZO SPOEDIG MOGELIJK NA HET JUICEN, WILT U HET SAP BEWAREN SLA DIT DAN OP IN EEN AFGESLOTEN GLAZEN FLES IN DE KOELKAST.

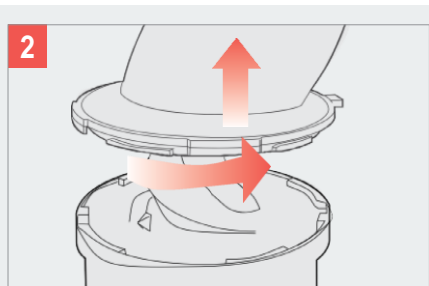


HET JUICEN VAN TEVEEL INGREDIËNTEN OF HARDE INGREDIËNTEN MAAKT HET MOEILIJK DE TRECHTER TE VERWIJDEREN VAN DE JUICEKOM.

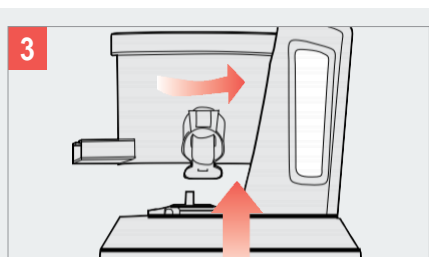
BELANGRIJK:

U moet uw Optimum 600 Slowjuicer na ieder gebruik onmiddellijk demonteren en reinigen. Laat u de juiceresten opdrogen, dan is de juicer later moeilijk te demonteren en te reinigen.

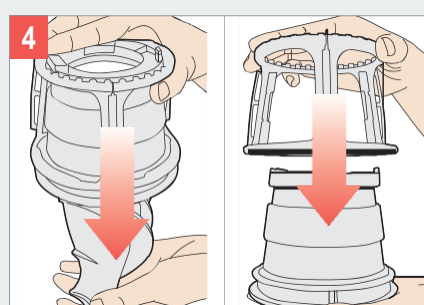
- 1** Schakel de juicer uit en haal de stekker uit het stopcontact. Probeer het apparaat nooit te demonteren, terwijl de stekker nog in het stopcontact zit.



Open het deksel. Draai het deksel tegen de klok in om deze weer te openen, totdat de rode stip op het deksel uitgelijnd is met de rode stip op de kom. Zit het deksel vast, dan raadpleegt u de sectie Help! Er is iets verkeerd gegaan.



Reinig de voet. Verwijder de juicekom van de juicevoet. Reinig de voet indien nodig met een vochtige doek.



Verwijder en reinig de juiceronderdelen. Verwijder de siliconen zeefhouder, zeef en juicer avegaar uit de juicekom. Reinig deze in met warm water en afwasmiddel met behulp van de speciale meegeleverde reinigingsborstel.

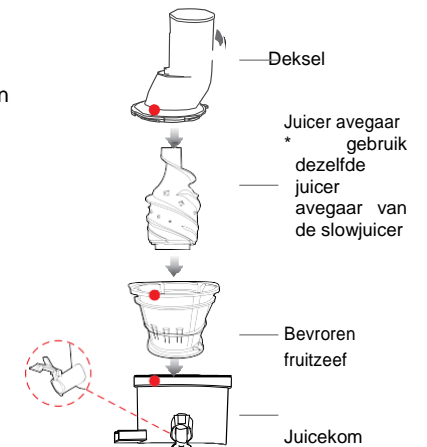


Reinig de juicekom. Haal de siliconen compressieplug uit de sleuf (NIET VERWIJDEREN) en spoel de kom af onder warm water. Zorg dat de pulpuitgang wordt schoongespoeld, week vervolgens de kom in een gootsteen warm water met azijn en/of zuiveringszout om resterende resten te verwijderen.

TIP Gebruik de bevroren fruitzeef om zelfgemaakte notenboter, hummus, babyvoeding en nog veel meer te maken.

- 1** Montage: plaats de juicer avegaar en de bevroren fruitzeef in de juicekom en sluit het deksel.
- ① Plaats de bevroren fruitzeef in de juicekom en lijn de rode stippen ● van de bevroren fruitzeef uit met de juicekom.
 - ② Plaats de juicer avegaar in de bevroren fruitzeef met een draaibeweging.
 - ③ Plaats het deksel op de juicekom en lijn de rode stippen ● van het deksel en de juicekom.
- Draai het deksel met de klok mee, totdat het deksel vastzit.

• Bij het gebruik van de bevroren fruitzeef altijd de smart cap en siliconen kraan openlaten.



- Gebruik geen ijs of verwerk geen ingrediënten met plantaardige of dierlijke olie. Dit kan een storing veroorzaken.
- Verwijder harde zaden van de ingrediënten en schil de ingrediënten voor het juicen.

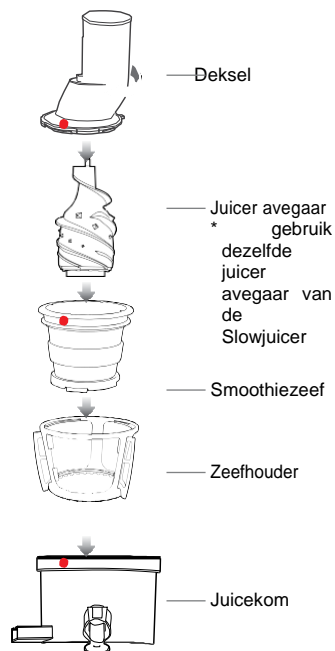
TIP: zorg dat alle onderdelen helemaal droog zijn voor het opbergen.

TIP Gebruik de smoothiezeef voor het maken van heerlijke en gezonde smoothies en sap met een grotere hoeveelheid pulp.

1 Montage: plaats de juicer avegaar en de smoothiezeef in de juicekom en sluit het deksel.

- ① Plaats de zeefhouder en de smoothiezeef in de juicekom en lijn de rode stippen van de smoothiezeef uit met de juicekom.
- ② Plaats de juicer avegaar in de smoothiezeef met een draaibeweging.
- ③ Plaats het deksel op de juicekom en lijn de rode stippen van het deksel en de juicekom. Draai het deksel met de klok mee, totdat het deksel vastzit.

• **Zorg ervoor, dat bij het gebruik van de smoothiezeef, de smart cap gesloten is voor het maken van een betere smoothie.**



Voeg, bij het maken van een smoothie, melk of andere vloeistof toe aan de ingrediënten. Controleer de consistentie van de smoothie door in de juicekom te kijken en voeg indien nodig meer vloeistof toe.

- Ontdooi bevroren ingrediënten zoals granaatappels en frambozen en voeg ongeveer 1 theelepel (5 gram) per keer toe.
- Bevroren ingrediënten verliezen significant meer vloeistof bij het ontdooien. Voeg onder het juicen melk of yoghurt toe om het verloren vloeistof in evenwicht te brengen.

- Voeg geen ingrediënten zoals ijs, vlees, olie of op vet gebaseerde ingrediënten toe. Deze ingrediënten kunnen de onderdelen beschadigen.
- Verwijder harde of dikke zaden, pitten of schil voor gebruik.

HELP! ER IS IETS VERKEERD GEGAAN

Controleer de onderstaande probleeloplossing, voordat u belt voor ondersteuning of reparatie. Kunt u het probleem niet oplossen, neemt u dan contact op met het Froothie garantie- en ondersteuningsteam.

■ Probleemoplossing als het apparaat niet werkt:

- Controleer of de stekker in het stopcontact zit.
- Controleer of alle onderdelen correct zijn geïnstalleerd. Pas als alle onderdelen goed zijn geplaatst/gemonteerd kan het apparaat worden bediend. Maakt de juicer een vreemd geluid of wil het niet starten, controleert u opnieuw de montage.
- Controleer of de trechter goed is vergrendeld met de juicekom; de juicer zal niet starten indien deze niet goed is vergrendeld

■ Het apparaat werkt niet

- Zorg dat de stekker goed in het stopcontact zit.
- Zorg dat het apparaat correct is gemonteerd.

■ Het apparaat stopt onder het juicen

- Controleer of de stekker nog in het stopcontact zit.
- Controleer of u niet teveel of harde ingrediënten in de juicer hebt gedaan. Controleer of het apparaat niet te lang continu heeft gedraaid.

■ Het lekt onder de juicekom

- Controleer of de siliconen stop goed is aangesloten.

■ Het apparaat schudt onder het juicen

- De rotatiesnelheid van de motor kan licht schudden veroorzaken.
- Zorg voor een vlakke ondergrond.
- Zorg dat de ingrediënten goed zijn voorbereid.

■ Scheiding van sap

- Houd er rekening mee, dat sommige ingrediënten een verschillende dichtheid hebben wat kan leiden tot lichte scheiding tijdens het juicen. Roer het sap en geniet.

■ Abnormaal geluid

- Zorg voor een vlakke ondergrond.
- Controleer het apparaat op teveel of te harde ingrediënten.

■ Verkleurde kommen of accessoires

- Reinig het apparaat onmiddellijk na gebruik om te voorkomen, dat pulpresten blijven kleven aan de kommen.
- De kommen of accessoires kunnen verkleuren bij het juicen van ingrediënten, die rijk zijn aan pigmenten. Reinig dit met bakolie en daarna met afwasmiddel.

■ Trechter/deksel zit vast

- Niet forceren om te openen.
- Zorg dat er geen overmatige pulp in het apparaat zit. Start de juicer om te helpen bij het verwijderen van de opstopping.
- Controleer of er een niet te identificeren of hard voorwerp in de juicer zit. Gebruik de reverse knop om voorwerpen terug in de vulopening te duwen.

PRODUCTSPECIFICATIES

Product	Juicer
Model	600 – Slowjuicer met ruime vulopening
Voltage	230-240Volt 50/60Hz
Stroomverbruik	240W
Aanbevolen werktijd	30-45 min
Aanbevolen pauze tussen het juicen	3 min
Gewicht	9kg
Afmetingen	25 x 18.3 x 48.3 cm



AEEA – Afgedankte Elektrische en Elektronische Apparatuur (Reference):

Elektronische producten zijn onderworpen aan de verwijdering en recycling regelgeving, die per land en regio kunnen verschillen. Het is de verantwoordelijkheid van de gebruiker om elektronische apparatuur te recyclen volgens de lokale milieuwetten en regelgeving, zodat de apparatuur wordt gerecycled op een manier, die de volksgezondheid en het milieu beschermt. Voor het inleveren van te recyclen apparatuur, neemt u contact op met uw lokale afvalinzamelaar. Het symbool van de Europese Unie (links) vermeld op het product of de verpakking geeft aan, dat dit product niet bij het gewone afval thuishoort.

Geldig vanaf 1 januari 2014

Deze garantie als hieronder beschreven dekt uitsluitend de distributeurs van de serie Optimum apparaten. Neem contact op met uw distributeur voor de volledige productgarantie.

1. Optimum® garandeert dat dit apparaat vrij is van defecten in materiaal en vakmanschap en naar behoren functioneert voor huishoudelijk gebruik gedurende een periode van twee jaar vanaf de datum van aankoop bij gebruik conform de bijbehorende handleiding.
2. Uitgebreide garanties die deze standaardperiode overschrijden worden aangeboden als aanvullende voorwaarden door de verkopende distributeur en zijn alleen op te eisen bij de verkopende distributeur.
3. Gebreken die optreden tijdens de fabrieksgarantieperiode, bij normaal gebruik zullen door de fabrikant worden gerepareerd danwel vervangen indien de distributeur hiertoe niet in staat is. Dit ter beoordeling van de fabrikant en vrij van kosten voor onderdelen. Deze garantie geldt niet voor meegeleverde of apart gekochte accessoires. Vervangende onderdelen kunnen worden aangeboden voor herstel en dit wordt bepaald door onze distributeur.
4. De zeven zullen alleen door verkeerd gebruik en misbruik defect raken en vallen daarom niet onder deze garantie voor meer dan 30 dagen na de aankoopdatum.
5. In het geval, dat goederen onder de garantie reparatie nodig hebben, en de distributeur deze niet kan uitvoeren is de klant verantwoordelijk voor de kosten van retourzending aan Optimum® (of hun goedgekeurde servicecentrum) en de kosten van retourzending aan de klant.
6. De verzending van de goederen valt onder de verantwoording van de klant en schade tijdens het transport valt niet onder de garantie.
7. Klanten dienen ervoor te zorgen, dat het product goed ingepakt wordt geretourneerd, zodat er geen schade kan optreden tijdens de verzending. Om de reparatie te kunnen uitvoeren, dient een duidelijke klachtschrijving van het probleem te worden meegeleverd, Optimum® zal niet zoeken naar fouten en alleen de beschreven problemen verhelpen volgens de garantievoorwaarden.
8. Deze volledige garantie is niet geldig indien het apparaat is blootgesteld aan verkeerd gebruik, verwaarlozing, ongelukken, veranderingen, het niet volgen van de handleiding of het blootstellen van het apparaat aan abnormale of extreme omstandigheden.
9. Cosmetische veranderingen welke geen invloed hebben op de werking van het apparaat, zoals verkleuring van onderdelen of de gevolgen van schoonmaak met schurende middelen vallen niet onder de garantie en worden niet gezien als defect. Defecten veroorzaakt door slechte reiniging of verkeerde verwijdering van voedingsmiddelen vallen niet onder deze volledige garantie.
10. Deze garantie dekt geen normale slijtage van het product of de onderdelen.
11. Deze garantie dekt geen defecten veroorzaakt door ongelukken, misbruik, verkeerd gebruik, onjuiste installatie of bediening, gebrek aan normaal onderhoud, verlies van onderdelen, sabotage of pogingen tot reparatie door een niet door Optimum® geautoriseerd persoon.
12. De garantie is niet van toepassing op schade, disfunctioneren of storingen die het resultaat zijn van veranderingen, ongelukken, misbruik, verkeerd gebruik, brand, gemorste vloeistoffen, verkeerde bediening door de klant, gebruik op verkeerde spanning, stroomstoringen, blikseminslag, natuurrampen, reparaties door onbevoegden, gebruik van defecte of ongeschikte accessoires, blootstelling aan abnormale corrosieve omstandigheden of het binnendringen van insecten, ongedierte of een vreemd object in het apparaat.
13. U dient uw aankoopbewijs/bon te bewaren als bewijs van aankoop en als bewijs van de datum van aankoop. Het aankoopbewijs/bon moet kunnen worden voorgelegd bij het maken van een aanspraak op de garantie.
14. In het geval, dat het aankoopbewijs niet overlegd kan worden, dan is deze garantie niet geldig. Consumentenrecht laat toe, dat wij een redelijk bewijs van aankoop mogen vragen om aanspraak te maken op de garantie.
15. Daar waar deze garantie afbreuk doet aan de rechten volgens het Consumentenrecht zal het Consumentenrecht op dit punt leidend zijn. De overige garantievoorwaarden blijven van toepassing.

Neem contact op met de distributeur in het land waar u uw oorspronkelijke aankoop heeft gedaan voor ondersteuning, service en garantie.

Uw distributeur is:



**Bel tijdens kantooruren naar één van onze klantvriendelijke medewerkers.
Nederland 085 888 0396**

Ondersteuning, storingen, reparaties en garantie.

Nederland support@froothie.nl

België support@froothie.be

Klantenfeedback.

Nederland feedback@froothie.nl

België feedback@froothie.be

**VOOR MEER INFORMATIE BEZOEK FROOTHIE
INTERNATIONAL EN SELECTEER HET GEWENSTE LAND.**

www.froothieinternational.com

